



ZUMTOBEL



Hôtel Belvoir Rüschlikon

Discussion entre le maître d'ouvrage, l'hôtelier et l'électricien sur la gestion de l'éclairage et le système d'éclairage de secours de l'hôtel Belvoir

Les fortes exigences de l'hôtel Belvoir



Lorsque le maître d'ouvrage vient du milieu scientifique et technique, que l'architecte d'intérieur aime apporter de la confusion et que l'hôtelier est un homme de terrain expérimenté, on est curieux de découvrir quel hôtel cette équipe projet a bien pu concevoir. L'exigence la plus forte a été de devoir concilier leurs trois avis. Dès lors qu'il y avait, lors de la phase de planification, un élément quelconque laissant à penser qu'il pouvait y avoir peut-être une solution encore meilleure, il n'était pas rare de devoir « revenir à la base ». Jan Bühler, chef de projet pour la conception électrique de l'hôtel Belvoir : « Et le fait est qu'il y avait la plupart du temps une solution encore meilleure ».



Le résultat est un hôtel d'affaires de 60 chambres offrant toutes une vue sur le lac de Zurich. L'établissement dispose de cinq salles de séminaire, d'une salle de direction, d'un restaurant offrant une vue fantastique, d'une salle de bowling faisant partie de la tradition de la maison, ainsi que quelques commodités diverses pour se détendre et profiter de son séjour. Le maître d'ouvrage, qui exerçait auparavant la profession de physicien, avait des idées tout à fait précises sur tout ce qui concernait la technique. Sa devise était : « Elle est là pour apporter de l'aide, et non de la complexité ». C'est également à ce banc de test qu'a été passée la gestion de l'éclairage de Zumtobel.

Lors de la phase de planification, le maître d'ouvrage et le futur hôtelier se sont glissés en permanence dans différents rôles. Dans celui du client, pour tester la facilité d'utilisation, ou bien dans celui de l'exploitant, qui est intéressé à obtenir de faibles coûts d'entretien, à faire des économies d'énergie et à avoir une maintenance simple. Mais le maître d'ouvrage n'a jamais non plus mésestimé le rôle de l'esthétique et il a engagé pour cela l'une des meilleures architectes d'intérieur. Une designer, qui aime inclure avec beaucoup de courage un peu de confusion dans son concept d'aménagement. Elle n'aime pas ce qui est anonyme. Sur ce point, ils sont très semblables. Le maître d'ouvrage et physicien, lui aussi, a laissé libre cours à son espièglerie de scientifique, qui a laissé quelques traces surprenantes dans la maison.

« La technique est là pour apporter de l'aide, et non de la complexité ».



Hôtel Belvoir de Rüschlikon

- Hôtel supérieur 4 étoiles pour les affaires, les manifestations privées et la détente
- 60 chambres offrant toutes une vue sur le lac de Zurich : 50 chambres Superior, 3 chambres Deluxe, 5 suites Junior, 1 suite Belvoir et 1 chambre Long séjour
- Salle Belvoir, salle de banquet, salle de direction, 5 salles de séminaire de tailles diverses (Charles Darwin, Henry Dunant, James Cook, Marie Curie, Max Planck)
- Restaurant, restaurant grill, Belbar & salon, salle de bowling, espace bien-être
- Hôtel certifié Minergie

Monsieur Meier, l'hôtel Belvoir est le deuxième hôtel, à la conception duquel vous avez participé. Quelles ont été les idées centrales pour cet établissement ?

Nous avons essayé ici aussi, une nouvelle fois, de créer un point de rattachement à la région. L'idée du projet était basée sur une référence au glacier de la Linth, avec ses blocs de glace et ses crevasses, qui se trouvait à cet endroit même il y a très longtemps. Il était important à nos yeux que ce fût un hôtel de séminaires, dans lequel nous nous sentirions bien nous-mêmes. Il devait en outre offrir également de la place pour les manifestations locales, telles que des mariages, par exemple. Ce devait être une maison ouverte pour tous les gens de la région.

Un hôtel doit être fonctionnel, il doit être esthétique et dégager une certaine atmosphère. Comment cette équation a-t-elle été résolue à l'hôtel Belvoir ?

Une pièce, une maison, doivent tout d'abord remplir leur fonction ; ce n'est qu'après que l'on peut commencer à jouer avec l'esthétique, les couleurs, les formes et les matériaux. Ceci est du reste également valable pour la gestion de l'éclairage : le client doit immédiatement comprendre comment son maniement fonctionne. Les boîtiers de commande Zumtobel répondent à cette exigence, ils sont intuitifs et leur esthétique nous a plu. Nous nous sommes limités à trois ambiances lumineuses prédéterminées, aussi bien dans les chambres des clients que dans le restaurant. La technique est là pour apporter de l'aide, et non de la complexité.

Les clients attentifs peuvent retrouver l'empreinte du scientifique dans l'hôtel. Vous voulez bien nous révéler vos secrets sur ce point ?

Nous avons peint un certain nombre de murs de l'hôtel avec des couleurs d'interférences. La couleur change suivant l'angle de vue, parce que certaines longueurs d'onde sont effacées. Ce phénomène peut être observé avec la nacre ou aussi sur les glaciers. Dans les 60 chambres, j'ai exposé des images graphiques et des textes scientifiques sur le thème de la théorie de la relativité, l'origine de l'homme, etc.



Heinz P. Meier
Maître d'ouvrage et propriétaire
de l'hôtel Belvoir, à Rüschlikon

Design et technique



Martin von Moos
Hôtelier
Hôtel Belvoir de Rüschiikon



Pia M. Schmid
Architecte d'intérieur
architektur & designbüro, Zurich

Monsieur von Moos, comment est géré l'éclairage dans les 60 chambres des clients ?

Pour les cinq suites Junior et les 50 chambres Superior, nous avons défini trois ambiances lumineuses : lecture, jour et nuit. Le client règle d'une simple pression sur une touche l'ambiance lumineuse « prédéfinie ». La douce ambiance de nuit est importante chez nous, car la salle de bain est ouverte vers la chambre. Le partenaire dans la chambre ne doit pas être réveillé brutalement lorsque l'autre allume la lumière.

Et la commande des stores horizontaux aux fenêtres ?

Les stores sont commandés de façon centralisée et ils sont fermés lorsque la chambre n'est pas occupée. Lorsque le client arrive et introduit sa carte codée, les stores s'ouvrent automatiquement et « l'ambiance lumineuse de bienvenue » est activée. À l'hôtel Belvoir, toutes les chambres donnent sur le lac et sont donc orientées à l'est. Une tête de mesure de la lumière du jour mesure le rayonnement solaire le matin et commande les stores de telle manière que la chambre ne se réchauffe pas. Le client peut à tout moment monter ou descendre les stores manuellement par simple pression sur une touche.

Les ambiances lumineuses choisies pour le restaurant ont-elles fait leurs preuves ?

Trois ambiances lumineuses ont été préprogrammées dans le restaurant pour le matin, le midi et le soir. La luminosité peut en outre être commandée très aisément par un simple mouvement de rotation sur une surface de commande similaire à celle d'un iPod. Cela se révèle nécessaire, par exemple, lorsque la journée est orageuse et que le temps extérieur change pour une brève période. Pour le moment, nous nous en sortons très bien et nous sommes très satisfaits de ces trois ambiances lumineuses choisies pour le restaurant.

Quel critère a été important à vos yeux dans le choix du système de gestion de l'éclairage ?

La facilité d'utilisation était pour moi la priorité, car un client part toujours de zéro en arrivant dans un hôtel. Je connais des centaines d'exemples où le design est agréable à l'oeil, mais où on ne comprend pas le fonctionnement des robinets. Jusqu'à présent, tous nos clients ont su utiliser l'éclairage.

Madame Schmid, quelle a été votre approche pour l'aménagement intérieur des chambres de l'hôtel Belvoir ?

L'architecture à angles aigus m'a incitée à projeter la silhouette des meubles sur le mur comme des méandres. La silhouette commence au niveau du bureau et va jusqu'au lavabo de la salle de bain. C'est de cette manière que j'ai repris à mon compte le concept de glacier. Le meuble-lit mural devait pouvoir tout faire ; il devait faire office de séparation d'espace entre l'espace bain intime et l'espace ouvert. Pour développer une sensation d'espace quelque peu différente, les modules de meubles sont tournés dans différentes directions. Les éléments tridimensionnels colorés en bois brisent le plan du mur et le « voile d'or » qui se déploie à l'arrière donne la touche de couleur finale.

Quels sont les éléments à prendre en compte, de votre point de vue, pour l'étude de l'éclairage ?

La lumière permet de cacher des choses ou bien, au contraire, de les mettre en avant. Tous les êtres vivants réagissent à la lumière, même les plantes. C'est pourquoi il est tout à fait capital de choisir un bon éclairagiste. Eva Pöpsel, de la société « Lichtkompetenz », a bien fait son travail à l'hôtel Belvoir. De mon point de vue, il faut veiller à ne pas trop utiliser la lumière. La plupart des éclairagistes en abusent, la surinstrumentalisent. Une « suroffre », comme dans le secteur alimentaire, est toujours dangereuse.

Le bar est très impressionnant - comment crée-t-on un bar, dans lequel on se sent bien ?

Un bar cool est la somme de multiples détails. On ne perçoit certes pas ces détails, mais c'est leur accumulation qui fait du bar ce qu'il est. Il s'agit toujours d'un travail sur les matériaux, les textures et la lumière. Dans un bar ou dans un restaurant, les ambiances lumineuses doivent être conçues de telle manière que les personnes paraissent belles. Elles doivent s'y sentir bien. Pour les aménagements d'intérieurs, on doit parfois faire une croix sur des tas de choses faciles et faire preuve de courage.



Andreas Krieg

Conception du système électrique, directeur de la société enerpeak salzmann ag de Dübendorf



Jan Bühler

Conception du système électrique, chef de projet au sein de la société enerpeak salzmann ag de Dübendorf

Monsieur Krieg, quels sont les critères qui ont joué en faveur du concept ZBOX de Zumtobel pour la commande des éclairages et des stores dans les chambres ?

Le concept ZBOX est un système autonome, qui fournit la commande pour une chambre d'hôtel sans que cela nécessite de grosses programmations après coup. Toute modification ultérieure ou suppression de défauts peut être réalisée dans chaque chambre individuellement. Il n'est pas nécessaire pour cela de couper des lignes entières touchant plusieurs chambres à la fois, comme c'est le cas avec d'autres systèmes. Le concept ZBOX nous a permis d'être flexibles - toutes les demandes de modifications pendant la réalisation ont pu être prises en compte.

Le système de gestion de l'éclairage, le système d'éclairage de secours et les luminaires de sécurité viennent de la société Zumtobel - donc, d'un seul fournisseur. Cela a-t-il présenté des avantages ?

Nous avons trouvé cela très agréable d'avoir un seul interlocuteur pour l'ensemble du système de gestion de l'éclairage. Moins il y a d'interfaces, plus un système peut être mis en service simplement et rapidement. Ce qui a joué en faveur du système d'éclairage de secours ONLITE CPS de Zumtobel, c'est que tout est surveillé de façon centralisée et est soumis à des protocoles automatiques. Zumtobel peut intervenir par télémaintenance sur le système de gestion de l'éclairage et le système d'éclairage de secours ; les modifications et les opérations de maintenance peuvent ainsi être effectuées à faible coût. Ainsi, par exemple, l'heure d'allumage de l'éclairage du couloir a été modifiée au bout de quelques semaines d'exploitation par une simple saisie.

Monsieur Bühler, vous étiez responsable des études de réalisation à l'hôtel Belvoir. Comment avez-vous vécu cette phase d'étude ?

Monsieur Meier a assurément été un maître d'ouvrage exigeant. Les décisions ont dû être bien argumentées et toutes les réserves ont dû être éliminées par des calculs et des expertises. Il ne voulait pas une surabondance de dispositifs techniques pour l'hôtel, mais uniquement les meilleures solutions. Nous avons trouvé en Zumtobel un partenaire très fiable et les techniciens du service après-vente nous ont accordé le temps nécessaire. Nous avons pu leur envoyer nos schémas de réalisation pour contrôle. Cela nous a donné l'assurance que le système Zumtobel fonctionne correctement et soit techniquement à la hauteur.

Combien de temps a pris la conception du système électrique ?

Par expérience, comprendre les demandes liées aux ambiances lumineuses et parvenir à un accord sur ce point demande toujours du temps. Après cela, l'étude pour les chambres de l'hôtel n'a pas pris beaucoup de temps. Le concept ZBOX est en effet le même pour toutes les chambres. Après le test dans la chambre témoin, nous avons pu préparer les 60 boîtiers avec les trois ambiances lumineuses définies « Lecture / Jour / Nuit » et les postes de commande. Ils n'ont plus eu ensuite qu'à être introduits dans les éléments de cloisons des différentes chambres.

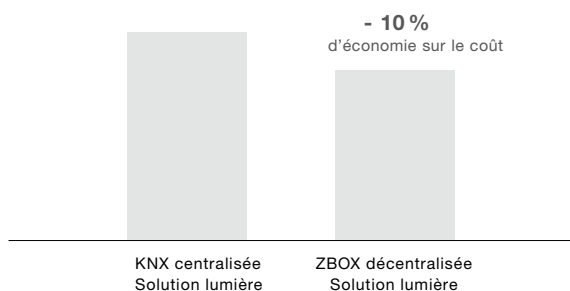
La plupart du temps, la fenêtre de temps disponible pour la mise en service est très réduite. Comment cela s'est-il passé à l'hôtel Belvoir ?

Avec le système ZBOX, nous pouvions être sûrs que l'éclairage fonctionnerait dans les chambres à la date de l'inauguration de l'hôtel, même si toute la gestion de l'éclairage de l'établissement était susceptible de ne pas fonctionner encore complètement. Etant donné qu'il y a eu des retards dans la construction, nous avons naturellement été contents que la mise en service de la gestion de l'éclairage et de l'éclairage de secours ne demande pas beaucoup de temps.

Produits et services

Le système de gestion de l'éclairage de Zumtobel permet de satisfaire aux souhaits et aux besoins spécifiques des maîtres d'ouvrages et des concepteurs. Les effets sont atteints avec une consommation de ressources minimale. La rentabilité et le respect de l'environnement sont mis en avant dans cette gestion intelligente de la lumière. La même importance est accordée au confort et à la sécurité des solutions. L'éclairage de secours fait également partie intégrante de la solution lumière. Beaucoup de fonctions sont automatisées, réduisent et facilitent ainsi le travail de l'exploitant du bâtiment. Zumtobel aide à la conception et à la réalisation en mettant ses spécialistes à disposition et en proposant une télémaintenance de l'éclairage de secours. Le système de gestion de l'éclairage Zumtobel est aussi un système qui compte :

Comparaison du coût par rapport à la concurrence



ZBOX | Gestion de l'éclairage

- Système de gestion d'éclairage pour neuf sorties d'éclairages et une sortie de commande moteur, ainsi que cinq entrées pour des boîtiers de commande et deux entrées pour des commutateurs libres de potentiel, avec également la possibilité d'un raccordement au bus LUXMATE
- Réglage en usine du fonctionnement et des ambiances lumineuses, qui conviennent pour une chambre d'hôtel standard



CIRCLE | Boutons-poussoirs

- Dans les chambres des clients, pour trois ambiances lumineuses définies d'un simple appui sur un bouton
- Préadressés, munis de pictogrammes adaptés
- Maniement simple et intuitif pour les clients de l'hôtel



CIRIA | Boîtier de commande

- Ambiances Matin, Midi et Soir dans le restaurant Belvoir
- Ambiances lumineuses dans le restaurant grill, dans les salles de séminaires et dans la salle de bowling
- Maniement simple, intuitif et moderne



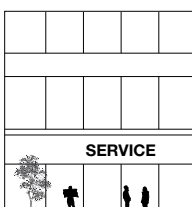
ONLITE central CPS | Système d'éclairage de secours

- Eclairage de secours à LEDs ONLITE RESCLITE à faible consommation d'énergie
- ONLITE COMSIGN avec luminaire à pictogramme à LEDs haute puissance
- Système d'éclairage de secours ONLITE central CPS avec surveillance et visualisation centralisées, sur le principe d'un navigateur Web



LUXMATE Professional | Système de gestion d'éclairage

- Commande centralisée de l'éclairage et des stores par l'intermédiaire de la tête de mesure de la lumière du jour
- Fonctions programmables de façon personnalisée
- Permet une économie d'énergie efficace pour la certification Minergie

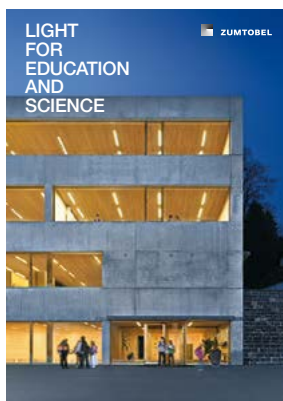


Services ZUMTOBEL

- Aide à la conception
- Système d'éclairage de secours par télémaintenance Zumtobel
- Mise en service
- Maintenance en conformité avec la norme



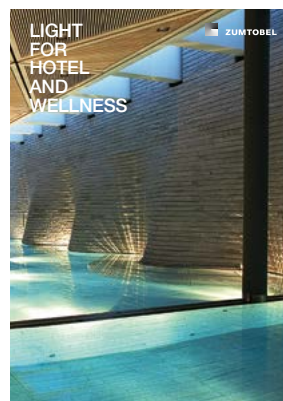
zumtobel.com/office



zumtobel.com/education



zumtobel.com/shop



zumtobel.com/hotel



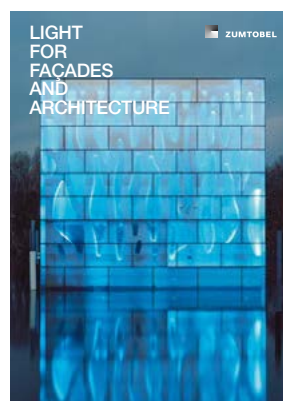
zumtobel.com/culture



zumtobel.com/healthcare



zumtobel.com/industry



zumtobel.com/facade

Zumtobel est un leader international des solutions lumière holistiques dans le domaine de l'éclairage professionnel à l'intérieur et à l'extérieur de bâtiments.

- Bureaux et communication
- Éducation et savoir
- Présentation et vente
- Hôtellerie et bien-être
- Art et culture
- Milieu médical et centres de soins
- Locaux techniques et industriels
- Façade et architecture

Combinant technologie, design, émotion et efficacité énergétique, nous offrons à nos clients une somme d'avantages incomparables. Avec notre concept Humanergy Balance, nous allions l'utilisation responsable des ressources avec un éclairage de qualité à l'ergonomie optimale pour le bien-être des personnes. Avec nos propres structures de vente dans vingt pays et des représentations commerciales dans cinquante autres, nous disposons d'un réseau international dans lequel les spécialistes et partenaires des bureaux d'études vous apportent un conseil de qualité pour l'éclairage, une assistance dans l'élaboration de vos projets et un service global.

Lumière et durabilité:

fidèle à la philosophie de son entreprise: « Par la lumière, nous voulons créer des univers de sensations et de perceptions, faciliter le travail et améliorer la communication et la sécurité, tout en demeurant conscients de notre responsabilité vis-à-vis de l'environnement », Zumtobel offre des produits de haute qualité et efficaces en énergie fabriqués dans le respect de l'environnement et en ménageant les ressources.

zumtobel.com/durabilite



Top qualité avec une garantie de 5 ans.

Zumtobel, l'entreprise leader international dans le domaine du luminaire offre une garantie de cinq ans sur tous les produits de la marque en cas d'enregistrement dans les 90 jours, à compter de la date de la facture, conformément aux conditions de garantie consultables à l'adresse zumtobel.com/5ansdegarantie

CH/F 07/13 © Zumtobel Lighting GmbH
 Les contenus techniques correspondent à l'état au moment de l'impression. Sous réserve de modifications. Veuillez vous renseigner auprès de votre bureau de vente compétent.
 Dans le respect de l'environnement: Luxo Light est blanchi sans chlore et provient de forêts exploitées durablement et de sources contrôlées.





Projecteurs et rails conducteurs



Systèmes d'éclairage modulaires



Downlights



Luminaires encastrés



Plafonniers et luminaires suspendus



Lampadaires et appliques



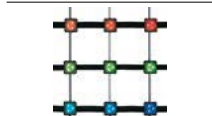
Systèmes de chemin lumineux et réglottes individuelles



Luminaires industriels et système de miroirs et projecteurs



Luminaires à protection augmentée



Luminaires pour façades, luminaires média et luminaires extérieurs



Gestion de l'éclairage



Éclairage de sécurité



Gaines techniques à usage médical

France

Zumtobel Lumière Sarl
10 rue d'Uzès
75002 Paris
T +33/(0)1.56.33.32.50
F +33/(0)1.56.33.32.59
info@zumtobel.fr
zumtobel.fr

Zumtobel Lumière Sarl
119 cours Lafayette
69006 Lyon
T +33 6 07 53 34 04
info@zumtobel.fr
zumtobel.fr

Zumtobel Lumière Sarl
12 rue du 24 novembre
67120 Duttlenheim
T +33/(0)3.88.13.78.10
F +33/(0)3.88.13.78.14
info@zumtobel.fr
zumtobel.fr

Zumtobel Lumière Sarl
3 rue du Général Hulot
54000 Nancy
T +33/(0)6.07.88.46.78
F +33/(0)1.56.33.32.59
info@zumtobel.fr
zumtobel.fr

Suisse

Zumtobel Licht AG
Thurgauerstrasse 39
8050 Zürich
T +41/(0)44/305 35 35
F +41/(0)44/305 35 36
info@zumtobel.ch
zumtobel.ch

Zumtobel Lumière SA
Ch. des Fayards 2
Z.I. Ouest B
1032 Romanel-sur-Lausanne
T +41/(0)21/648 13 31
F +41/(0)21/647 90 05
info@zumtobel.ch
zumtobel.ch

Zumtobel Illuminazione SA
Via Besso 11, C.P. 745
6903 Lugano
T +41/(0)91/942 61 51
F +41/(0)91/942 25 41
info@zumtobel.ch
zumtobel.ch

Belgique

N.V. Zumtobel Lighting S.A.
Rijksweg 47 –
Industriezone Puurs Nr. 442
2870 Puurs
T +32/(0)3/860.93.93
F +32/(0)3/886.25.00
info@zumtobel.be
zumtobel.be

Luxembourg

N.V. Zumtobel Lighting S.A.
Rue de Luxembourg 177
8077 Bertrange – Luxembourg
T +352/26.44.03.50
F +352/26.44.03.51
info@zumtobel.lu
zumtobel.lu

Headquarters

Zumtobel Lighting GmbH
Schweizer Strasse 30
Postfach 72
6851 Dornbirn, AUSTRIA
T +43/(0)5572/390-0
F +43/(0)5572/22 826
info@zumtobel.info

zumtobel.com



ZUMTOBEL

Hôtel Belvoir Rüschlikon

Discussion entre le maître d'ouvrage, l'hôtelier et l'électricien sur la gestion de l'éclairage et le système d'éclairage de secours de l'hôtel Belvoir

