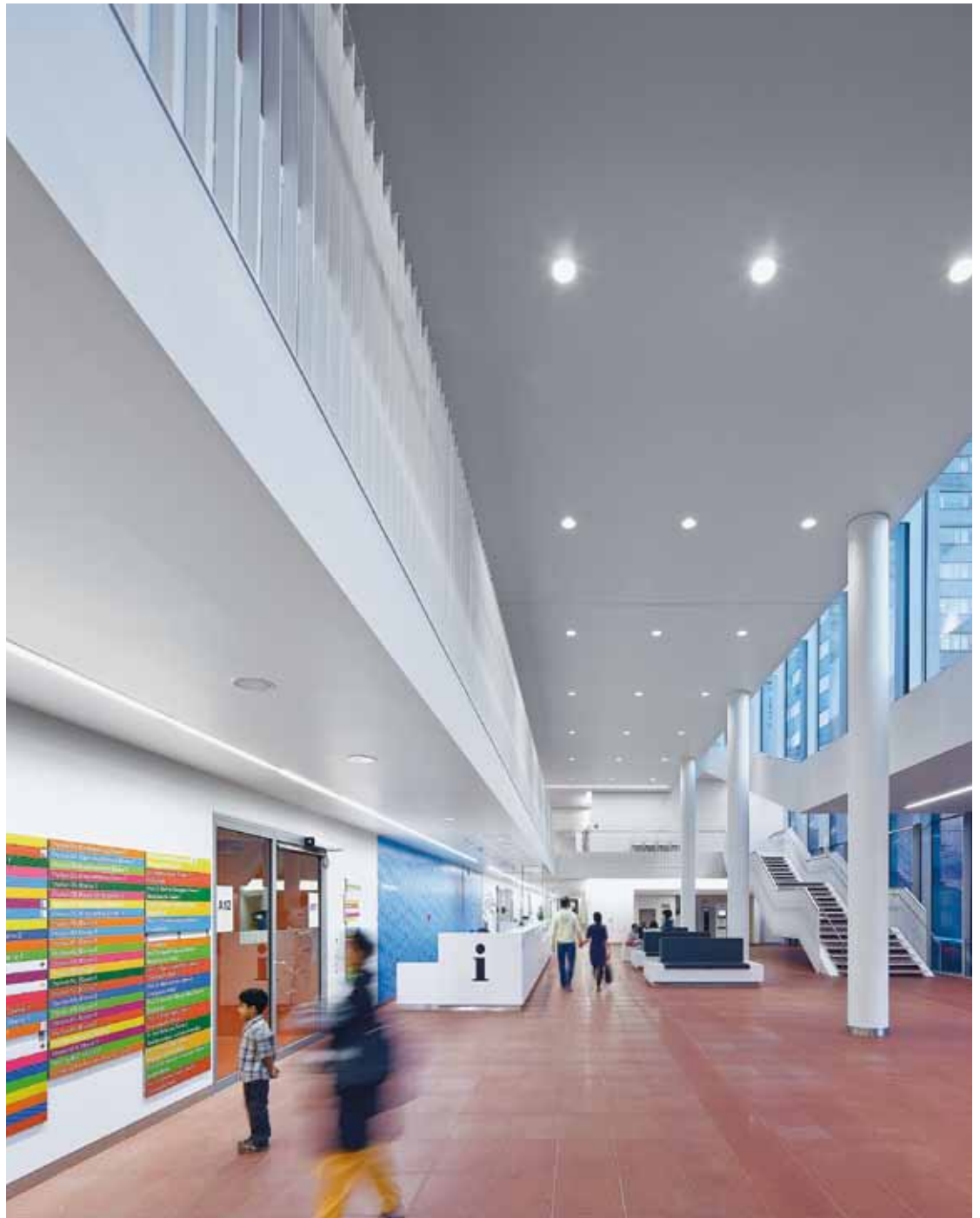


Comunicato stampa
Dornbirn, novembre 2010

Clinica a Offenbach **Calma Vigorosa**



B1 I Colori caldi e tanta luce sono gli elementi centrali che caratterizzano l'allestimento della nuova clinica a Offenbach. Già la facciata comunica un piacevole senso di vivacità. Nella hall di entrata a due piani, un concetto di illuminazione armonico e un sistema di indicazioni colorate favorisce l'orientamento.



La nuova clinica Offenbach è la più moderna della zona francofortese del Reno e offre strutture terapeutiche e di ricovero che sono allo stato attuale dell'arte. L'ottimizzazione delle infrastrutture, i colori intensi, le soluzioni di illuminazione sofisticate e un sistema di orientamento intelligente mostrano come gli edifici per la cura e la salute si siano adeguati alle cresciute esigenze della moderna assistenza medica.

Un'infrastruttura ideale per il controllo dei processi medici, attrezzature mediche modernissime, l'organizzazione studiata dello spazio e la combinazione ottimale di colori, materiali, illuminazione e spazio libero caratterizzano la nuova costruzione della clinica Offenbach. In questo modo viene garantita una migliore assistenza dei pazienti, delle condizioni di lavoro piacevoli per i collaboratori e il maggior benessere possibile per tutti coloro che si trovano all'interno della struttura. Al risultato contribuisce in buona parte anche l'illuminazione: lampade altamente funzionali anti-abbagliamento supportano i collaboratori nelle loro attività. La luce nelle camere dei pazienti favorisce la guarigione e le soluzioni di illuminazione intelligenti facilitano l'orientamento ai visitatori.

Con una superficie utile di oltre 29.000 m² e una superficie lorda di quasi 60.000 m² la nuova costruzione della clinica Offenbach offre posto per sei centri di competenza, le aree di cura, cura intensiva, operatoria, ricerca, trattamento e un centro tecnico operativo. La costruzione di sette piani è stata disegnata da woernerundpartner. Petra Wörner, architetto e amministratrice dello studio di progettazione francofortese descrive l'architettura a pettine dell'edificio, come "disciplinata, senza pathos, ma anche non priva di poesia".

Teoricamente sarebbe possibile ampliare la costruzione in pianta, per adattarla a eventuali cambiamenti nei processi di lavoro, semplicemente aggiungendo un "dente" del pettine a sinistra o a destra della base della costruzione, con il vantaggio di mantenere sempre percorsi brevi per pazienti, collaboratori e visitatori. Nella zona aperta al pubblico si trovano l'ampia hall di entrata, un bar su due livelli, il centro commerciale, una cappella e uno spazio di preghiera musulmano. Alla base dell'edificio si trovano le sale operatorie e la diagnostica. Sopra a que-

sto si trovano posati a pettine le stazioni di cura con 724 letti e i relativi servizi.

Nella progettazione delle aree pubbliche gli architetti hanno scelto colori caldi e molta luce come elementi fondamentali. Già la facciata, che risplende con decise tonalità di rosso, comunica un piacevole senso di vivacità. Inoltre, essendo in gran parte trasparente, dà un senso di leggerezza, luce e colore. Nella hall di entrata a due piani, che ogni visitatore percorre attraverso l'ingresso principale, l'orientamento è favorito da un sistema di illuminazione armonico, composto dai Downlights Panos e da realizzazioni speciali della lampada da incasso Slotlight. Il rosso caldo del pavimento si propaga agli elementi bianchi delle pareti e del soffitto e contribuisce a creare un'atmosfera mite e piacevole. Uno speciale sistema di indicazione, composto da un'associazione di colori e di motivi, aiuta i pazienti e i visitatori in tutte le aree pubbliche del complesso a trovare velocemente il reparto o la stazione desiderati.

Le camere dei pazienti nelle 13 stazioni di cura sono luminose, piacevolmente arredate con mobili a incasso di falegnameria, nei quali si trova integrata anche l'unità di alimentazione medicale Conboard. Le calde e accoglienti tonalità sabbia e terra, che si trovano nei colori e nei materiali delle camere di cura per i pazienti seniores, si dissolvono nella stazione dei bambini per far posto a colori più decisi, che in ciascuna stanza si riflettono sui letti dei bambini.

Apparecchi da incasso Slotlight provvedono a un'illuminazione chiara e piacevole dei corridoi: quattro lampade formanti un quadrato sottolineano i punti di incrocio. Nelle trombe delle scale gli apparecchi Linaria seguono l'andamento delle scale e fanno da interessante pendant con il parapetto. L'orientamento e le indicazioni nel grosso complesso sono garantiti anche dalle molteplici relazioni visive fra le diverse parti dell'edificio e le corti interne, contraddistinte da diverse forme e colori nelle tonalità del rosso, giallo e verde, che a seconda dei momenti del giorno e dell'anno danno luogo a effetti cromatici sempre nuovi e permettono di intrattenersi piacevolmente all'aria aperta. L'architettura della nuova costruzione permette inoltre, tramite la facciata appositamente aperta in molti punti, la vista sul quartiere circostante, che entra così visivamente a far parte dell'impianto.



B2 | Tonalità sabbia e terra nelle camere dei pazienti provvedono a creare un'atmosfera quasi da abitazione.



B3 | Nelle trombe delle scale, diversi colori permettono l'orientamento. Gli apparecchi Linaria seguono l'andamento delle scale e fanno da pendant luminoso del parapetto.



B4 | Fa parte della clinica anche una zona pubblica con centro commerciale e bar.



B5 | Uno speciale sistema di indicazioni con motivi e colori attraenti completa l'allestimento e aiuta i pazienti e i collaboratori a ritrovare i percorsi all'interno della struttura.

Informazioni sul progetto **Clinica a Offenbach/D**

Committente:	Città di Offenbach/D
---------------------	----------------------

Architettura/ Progettista illuminotecnico:	woernerundpartner, Francoforte/D
---	----------------------------------

Progettista illuminotecnico/ Progettista elettrotecnico:	Brendel Ingenieure, Francoforte/D
---	-----------------------------------

Impianto elettrotecnico:	Bauer Elektroanlagen GmbH, Halle/D
---------------------------------	------------------------------------

Soluzione per l'illuminazione:	Zumtobel Downlights Panos, apparecchi da incasso Slotlight, file continue Linaria, faretto Arcos, apparecchi per ambienti sterili Clean Supreme, unità di alimentazione medica Conboard, plafoniere Pureline
---------------------------------------	--



B6 | L'unità di alimentazione Conboard integrata nei mobili garantisce l'alimentazione degli impianti medicali.

Ulteriori informazioni:



Zumtobel GmbH
Kerstin Schitthelm, Dipl.-Ing.
PR Manager
Schweizer Straße 30
A - 6850 Dornbirn

Tel. +43 (0)5572 390 - 1484
Fax +43 (0)5572 390 - 91484
Mobil +43 (0)676 8920 3258
kerstin.schitthelm@zumtobel.com
www.zumtobel.com